A photograph of a concrete wall corner. The wall is light-colored and textured. A bright yellow circle is painted on the wall. The corner is formed by a vertical wall on the left and a horizontal wall on the top. The floor is also visible at the bottom.

Čítanka k procházce

DA 2014

**Památník tří odbojů, Zdeněk Makovský, Ludvík Kundera a spol., 1999 -2010**

*Jak si architektura poradí, jejíž historickým úkolem bylo vždy bylo vytvářet zdání stabilních obrazů -památníků a řádu, atd., poradí z dnešní kulturou mizení prchavých obrazů (filmy promítané rychlostí snímků za vteřinu, video, počítačově generované obrazy)*

Bernard Tschumi, 1994

*Zasadní starosti v oblasti města je dnes obraz míst, ne jejich využití, turisticky atraktivní obraz, který přitáhne globální korporace, Andreas Huyssen*



*/.../Postůjte, chodci, ždímejte paměť, vraťte se v duchu do let tří odbojů/.../*

*/.../ POSTŮJTE, CHODCI. ZACHYŤTE PRŮVAN. VĚT-  
REJTE PAMĚŤ. PTEJTE SE. // 1948, 1951, 1954, 1968, CELÁ  
LÉTA SEDMDESÁTÁ – KTERÝ Z TĚCH ROKŮ JE NEJ-  
TEMNĚJŠÍ? / TÍHA A PÁDY, ČERNOTA, POUŠŤ – ČAS  
BEZ NÁŘKU, ČAS BEZ NADĚJÍ, \* / STROJE ZMATENÍ  
HLOUBÍ PŘÍKOPY MEZI LIDMI A UDÁLOSTMI. / KDO  
SE OZVAL, BYL UMLČEN; KDO VZKŘIKL, ONĚMĚL. SEN  
O VELIKÉM ŘÁDU // SE ZBORTIL. V POPELU BRODÍ SE  
DĚTI PYKAJÍCÍ ZA MYŠLENÍ OTCŮ. / A PŘESTO VLAKY  
SE PLNÍ NĚMOU VZPOUROU, ANEKDOTY BUJÍ, ŽERT  
ROZŽEHUJE / OHNĚ NA HORÁCH A V CELÁCH TICHU.  
SLOVA ČERNÝCH TISKŮ MAJÍ ZVUK ZAKLÍNADEL. /  
VÍNO SKLEPNÍCH PŘÍPITKŮ NEVYSYCHÁ. PRAVDA  
ZALÉZÁ ZA NEHTY. // V PŘÍŠEŘÍ NIKDO VŠAK NEOD-  
POVÍDÁ NA \* NESČETNÉ PTANÍ: / KDY NASTANE ČAS  
NELŽIVÝCH MYŠLENEK PŘIROZENÝCH JAK LÁSKA? /  
JSOU TO JEN ZAHRYZLÉ SNY? KDY ŠKVÍRY DĚJIN SE  
ŠIROCE ROZEVŘOU? // KDY DO NICH VSTOUPÍ SVOBO-  
DA NE JAKO VOJSKO, NÝBRŽ / JAK ŠIRÝ VZDUCH, JAK  
PÍSEČNÁ BOUŘE, JAK ČISTÁ VODA? NEZAPOMEŇTE: /  
KDO NA PODZIM OSMDESÁT DEVĚT POČÍTAL PADLÉ,  
NEMOHL VYČÍSLIT NEZMĚRNOST. // POSTŮJTE, CHOD-  
CI, ŽDÍMEJTE PAMĚŤ, VRAŤTE SE V DUCHU DO LET TŘÍ  
ODBOJŮ... //*

Úryvek textu z odstraněného památníku, Ludvík Kundera

## Adaptace městských lázní v Brně na Kopečné ulici (1927-28), Bohuslav Fuchs



Theo van Doesburg : Obnova architektury  
Stručný souhrn zásad, jimiž prakticky i theoreticky se řídí  
skupina De Stijl 196-1924 v Holandsku.

/.../ Na místo používání minulých slohových typů jako šablony a tedy i na místo imitování a rozmnožování těchto minulých slohů jest nutno postavití problém architektury zcela nově.

Nová architektura jest elementární /.../elementy jako: funkce, plocha, hmota, čas, světlo, prostor, barva, materiál a podobně jsou zároveň prvky tvorby. Nová architektura jest ekonomická, organisuje své elementární prostředky tak věčně a úsporně, jak jen možno, aniž by tyto prostředky a materiál znásilňovala. Nová architektura jest funkcionelní, vyvíjí se z exaktně zjištěných praktických potřeb, které precisují v jasném půdorysu.

Nová architektura jest bez formy. (Není formalistní.) Odmítá přijmouti jakékoliv apriorní formové schema esthetické, neusiluje o pražádné tvary (jako činí pekaři a cukráři), ale vytváří funkcionelní prostory, diktované praktickými požadavky bydlení. /.../ Nová architektura prolomila zeď a tam popřela dualistické rozlišení mezi interieurem a exterieurem. Nemá již nosných zdí, zdi vymezují toliko prostor; na jejich místo přichází opěrné body.

/.../ Celek jest prostorem, jenž se rozlišuje podle praktických potřeb. Toto rozdělení se děje v interieru plochami oddělujícími a v exterieuru chránících stěn.

Počítá-li stará architektura jedině s prostorem, jakožto akcentem tvorby, přibírá nová architektura i moment trvání. Jednota času a prostoru dá architektonickému výtvoru zcela nový a dokonalejší výraz. Nová architektura je antikubická, tj.: nepokouší se funkcionální prostorové buňky uzavřít v kubusu, nýbrž diriguje tyto prostorové buňky od středu na obvod kubusu, čímž dospívají k novému plastickému výrazu v otevřeném prostoru.

Nová architektura opustila monotónní opakování, jako rovnost dvou polovin, zrcadlový obraz, symetrii. Nezná časové repetice, ale kinetický sled rozmanitých typů a norem. Komplex je právě tak celkem, jako jeden dům. Pro komplex, jako pro město, platí tytéž zákony. /.../

V protikladu frontalitě dané statistickým názorem na život, rozvíjí nová architektura plastické bohatství mnohostranné působnosti časoprosorové.

/.../

Nová architektura jest antidekorativní. Barva (jak se ji barvoslepí architekti nejčastěji pokouší chápati) není naprosto ornamentálním zdobivým elementem, nýbrž organickým, konstitutivním, výrazovým elementem architektury, tak nezbytným jako sklo, železo, atd.

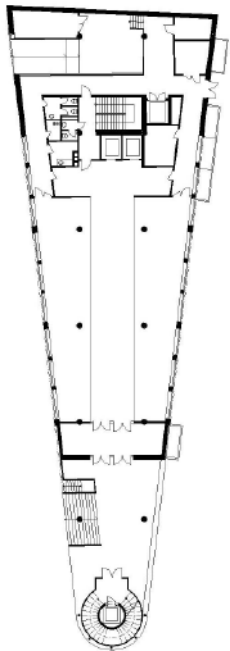
Nová architektura žádá po umělci mysliti čtyřdimensionálně a architekt (včetně malíř a sochař) jest nucen konstruovati v časoprostorové oblasti, ježto nová architektura nepotřebuje žádného vedlejšího uměleckého produktu (ve formě obrazu či sovy), jest prostě úkolem umělce essencialejšími prostředky vybudovati harmonický celek.

Nová architektura nemá místa pro soukromé city, požaduje úhrnný výraz, to jest: maximum výrazu a minimum prostředků bez úkory účelnosti.

Od roku 1916 tyto základní zásady, které po prvé rozvinul Piet Mondrian a autor této stati a které při stavební praxi byly prozkoumány architekty jako: Rob. van' T. Hoff, Wils, Oud, staly se živoucími zásadami časopisu „De Stijl“, jemuž přísluší nemalá zásluha o to, že v Holandsku vzniklo již tolik dobrých staveb. Tímto zpracováním, které vyloučilo ještě mnoho klassických přežitků, jest nám umožněno zavésti dále problém architektury.

(Paříž, květen 1924.), Psáno pro „Stavbu“. Přel. K. Teige

**Tržnice Eva**, Jan Doležal, Josef Glos, Břetislav  
Hetmer, Milan Stehlík, Jaromír Walter, 1994





**ARCHITEKTURA TRANSATLANTICKÝCH PAR-  
NÍKŮ** jest skvělým příkladem moderní architektury, jejíž formy, vplynuvše jedině z krajní účelnosti jako produkty moderní techniky, definují tvárně dnešek. Řeč těchto forem jest jasná, moderně cítícímu člověku srozumitelná./.../ Srovnáme-li loď, na níž Kolumbus před 400 lety přistál u břehů Nového světa, s dnešním transatlantickým kolosem, vidíme dosti „patrný“ rozdíl. Tehdejší forma lodi, jež odpovídala tehdejším možnostem technickým, byla mimo to i tvárným výrazem své doby. — Kdyby byl vývoj architektury spěl analogickou cestou vývoje technického, měli bychom dnešní moderní velkoměsta analogicky krásná, úměrná formou dnešní úrovni technické. Poněvadž však architektura formově ustrnula na akademické představě krásna, a sledujíc „výtvarné tradice“ zapomněla zcela sledovati tradici svého primárního účelu; aplikováním artistních forem cizích technickému podkladu věci stala se pouhým l'art pour l'artismem, musíme dnes, chceme-li spatřiti díla čistých, moderních forem architektonických, jíti k věcem, jež byly na štěstí uměním přezírány, a které ušetřeny artistní deformace staly se tím, čím v dobách stylové jednoty, bylo kdysi umění, totiž formovým výrazem doby. Umělecká architektura hledá marné odůvodnění své existence od dob, kdy se rozešla s technikou (konstrukcí).

*Dnes jeví se nutnost stále zdůrazňovati kulturní povinnosti vůči umělecké architektuře, aby nezahynula, a to samo jest důkazem její neschopnosti života. Sotva napadne koho, aby stále se dovolával, že auta, aera, lodi, expresní vozy etc. musí býti vyráběny s větším porozuměním pro moderní tvar a přece vidíme, že spontánně vznikají zde celé serie předmětů dokonalé krásy tvaru.*

*Reprodukuje se loď před krátkým časem zbudovaná, majíce za to, že tato architektura, podmíněná jedinečností účelností a zcela daná moderní technikou, jest mnohem krásnější a proto i pozoruhodnější než pouhé artistní pokusy o architektonickou formu, které, zůstávající jenom na povrchu, nemají vztahu k vnitřním prostorům a jsou asi tak na místě jako folklorový ornament na karoserii auta, nebo vypalování na propeleru aeroplanu.*

Jaromír Krejcar, 1922



**Rezidence Kopečná, RAW, Tomáš Rusín, Ivan Wahla, 2014**



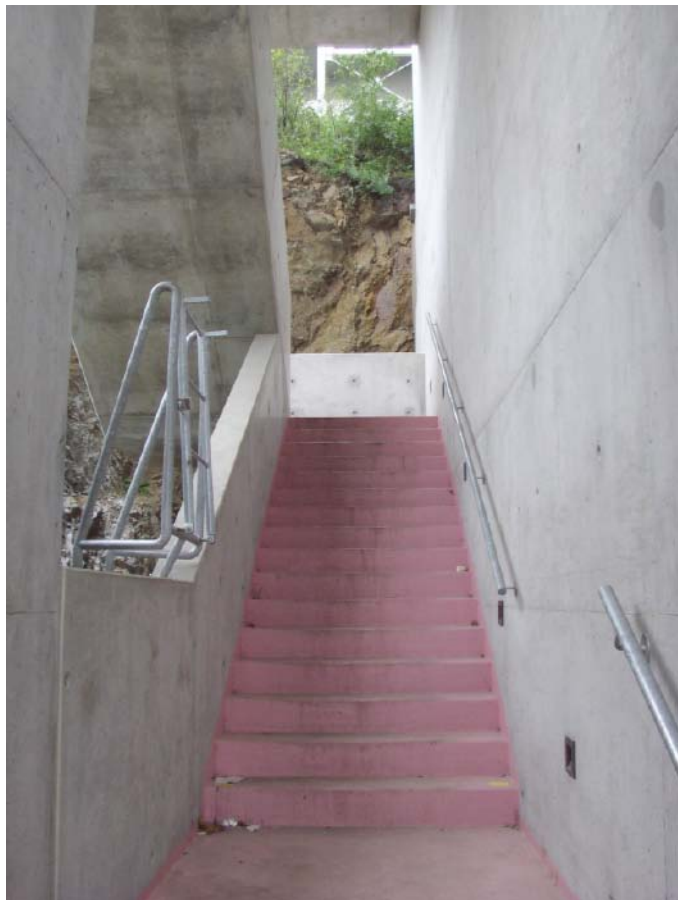
*Tvarosloví domu odpovídá moderním architektonickým trendům a zároveň respektuje atmosféru této významné čtvrti. Snahou bylo navrhnout esteticky i materiálově kvalitní dům s mnoha zajímavými prvky, jakými jsou např. pravidelné linie pásových oken s meziokenními panely z černě probarveného skla.*

RAW

*Práce architektů ovlivňuje život lidí, celé společnosti. Jestliže jsme tedy v naší činnosti omezováni nedobrým řízením, protiekologickými rozhodnutími, překonaným myšlením, ne hospodárným způsobem stavění, neúctou k historickým hodnotám, snižováním společenského významu kultury, nemůžeme a ani nechceme se s tímto stavem smířit. Pocit odpovědnosti za další osud naší architektury a vědomí, že neexistuje organizace, která se našimi problémy aktivně zabývá a prosazuje je, nás vedou k založení volného sdružení Obecní dům. Volné sdružení Obecní dům vzniká jako volné společenství lidí majících vztah k architektuře, stavění a životnímu prostředí, které cítí stále silnější potřebu vzájemné komunikace, potřebu scházet se, diskutovat, pořádat výstavy a další akce, zaujímat stanoviska k problémům a hledat jejich řešení.*

Prohlášení Obecního domu, 1989

**Parkovací dům, AGP, Michal Palašček, Roman Gale, 2014**





Průtokový kanál ústavu vodního stavitelství, Ludwig Leo, Tiergarten, Berlin, 1976

Několik málo jeho staveb není spojeno nijakým charakteristickým formálním rukopisem, ale vychází spíše z metodicky vyvíjeného rukopisu rozdílných jazykových forem. Každou z úloh nejprve podrobí co nejpřesnější analýze. Jeho architektura nese znaky tehdejších sociálně orientovaných cílů. Leovo dílo je často přijímáno pouze se zaměřením na formu a tím zůstává ideové pozadí přehlédnuto.

*Považujeme architekturu za bezprostřední výsledek životního způsobu... Od jednotlivého stavebného díla... jsme postupovali k vyšetřování... lidského soužití a vztahu, ve kterém se... ocitají stavění a společnost. Brutalismus se pokouší... odpovídat společnosti masové produkce a vyzískat ze spleťtých a mocných sil... drsnou poezii. Brutalismus žádá zapamatovatelný obraz stavby, jasné zvýraznění konstrukce a jasné vyjádření materiálu. Architekti mají postupovat podle reality daného místa v dané době.*

Reyner Banham

*Lidé mohou obývat cokoliv. A mohou být nešťastní i nadšení z čehokoliv. Víc a víc si začínám myslet, že architektury se nic z toho netýká. Je to samozřejmě osvobozující i varovné. Ale obecné město, obecné podmínky urbánního prostoru se začínají uplatňovat všude a fakt, že se tak děje v enormních množstvích povrzuje jejich obyvatelnost. Architektura nemůže udělat to, co neudělá kultura. Všichni si stěžujeme, že se setkáváme s úplně stejnými městskými prostředím. Říkáme, že chceme vytvořit krásu, identitu, kavlitu, jedinečnost. A přitom možná možná chceme právě ty města, které máme teď. Možná se svou bezcharakterností jsou tím nejlepším v čem sje žít.*

Rem Koolhaas, 1996



*Levné technologie a provedení stavby nic neubírají na síle originální geometrii, která umožňuje generovat řadu variant podle zadání na míru pozemku.*

*Všechny naše stavby jsou navrženy jako modulové struktury, nabízející flexibilní prostor a důsledně zohledňující parametry pozemku. Jejich duchovní rozměr vychází z maximálního zjednodušení formy a důsledného využití charakteru daného místa*

*Upjatost není racionalita. Nechci hodnotit českou scénu. Prožít mládí v komunismu je brutální dědictví. Naše architektura je dosud bez experimentu, upjatá k jistotám. Jenže jsme potomci Santiniho, Gočára, Hubáčka, Pragera... Jednou to tu rozjedeme. Princip díla výstižně definuje jeden Bressonův citát: Řád tvoří. Chaos vdechuje život. V kontextu vaší otázky lze jen dodat, že jedno bez druhého nepřináší komplexní radost.*

*Ta vyhraněnost, pokud chcete, je dána intenzitou práce na konceptu, ale kompromis ve smyslu důsledného hledání maximálního řešení, které by vyhovovalo také investorovi je její nedílnou součástí.*

David Kopecký, 2008

Barbora Šimonová

[bara.simonova@email.cz](mailto:bara.simonova@email.cz)

[www.cosa.cz](http://www.cosa.cz)

